



CENTRE D'ÉTUDE
EN RESPONSABILITÉ SOCIALE
ET ÉCOCITOYENNETÉ

RAPPORT ANNUEL

2024-2025



Réalisé par **Madame Isabeau Four**
Directrice du CERSE

Déposé au

**Ministère
de l'Éducation
et de l'Enseignement
supérieur**

Québec 

Direction générale de l'enseignement collégial



Recommandation d'adoption du Comité consultatif du CÉRSÉ le 7 octobre 2025

Présentation au Comité de direction le 4 novembre 2025

Adoption par le Conseil d'administration du Cégep de Rosemont le 10 novembre 2025

Déposé au ministère de l'Enseignement supérieur, le 1er décembre 2025

TABLE DES MATIÈRES

1. MISSION, VALEURS ET VISION DU CÉRSÉ	4
2. ORGANIGRAMME GÉNÉRAL ET ÉQUIPE	5
3. CHAMPS D'INTERVENTION	7
4. ENJEUX ET ORIENTATIONS DU CÉRSÉ 2024-2029	8
5. RETOMBÉES PÉDAGOGIQUES 2024-2025	9
ANNEXE - TABLEAU SYNOPTIQUE PLAN STRATÉGIQUE 2024-2029	19
ANNEXE - COMMUNICATIONS SCIENTIFIQUES DE L'ÉQUIPE DU CÉRSÉ 2024-2025	20

1. MISSION, VALEURS ET VISION DU CÉRSÉ

NOTRE MISSION

Le Centre d'étude en responsabilité sociale et écocitoyenneté (CÉRSÉ) est un centre de recherche qui facilite la création d'opportunités d'innovation responsable dans les organisations et la société par des processus accessibles et collaboratifs.

NOS VALEURS

ADAPTABILITÉ

Faire preuve d'agilité et d'ouverture au changement afin d'apporter une réponse pertinente, responsable et efficace dans un monde en constante évolution.

AUDACE

Sortir des sentiers battus et aborder les défis avec confiance en faisant preuve d'innovation et de créativité.

COLLABORATION

Travailler ensemble de manière inclusive dans la complémentarité et le respect des expertises, tout en gardant à l'esprit le bien-être et le plaisir de tout un chacun.

ENGAGEMENT

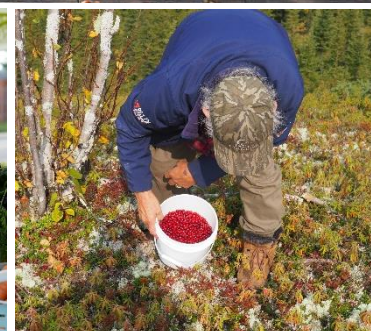
Participer et contribuer pleinement à la transition socio-écologique de notre communauté et de nos partenaires et clients.

ÉTHIQUE

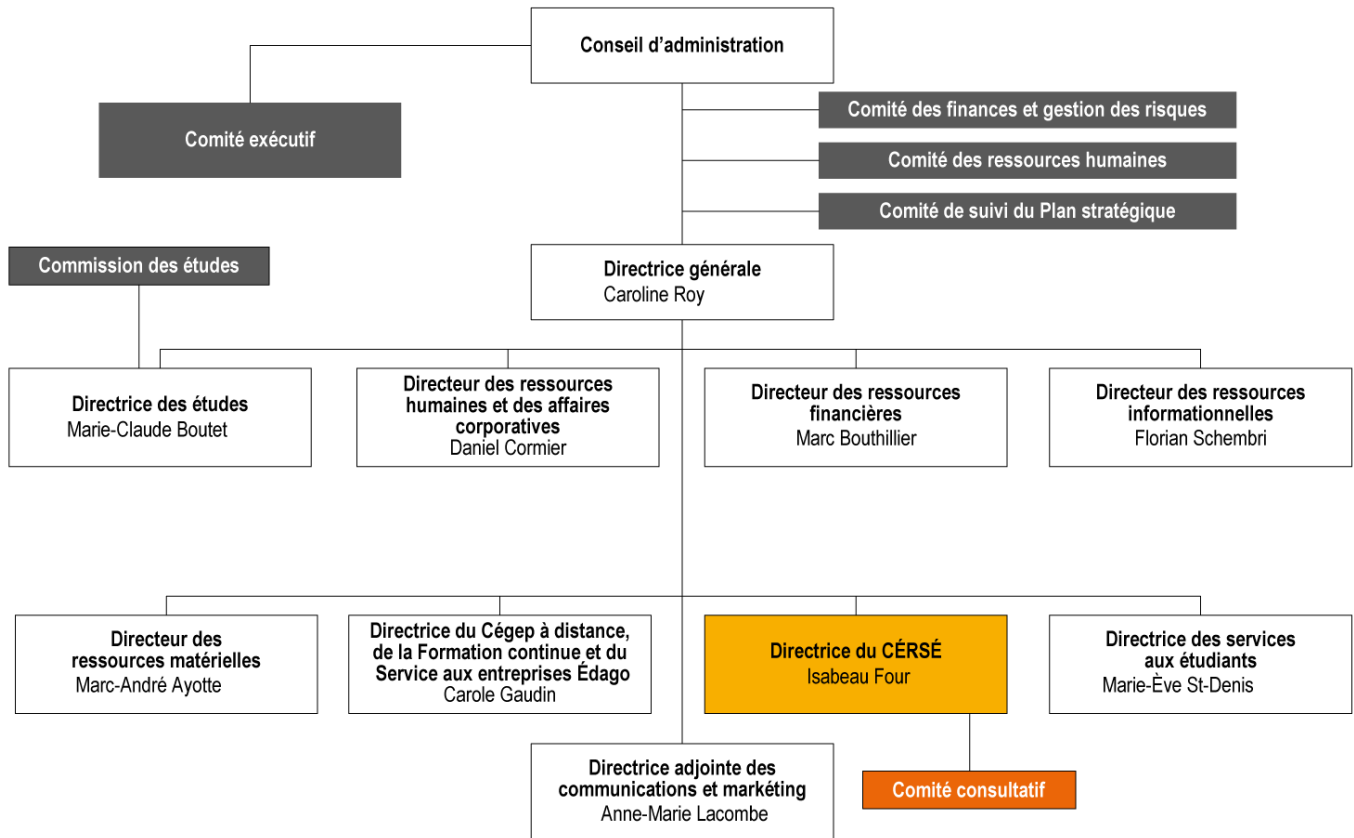
Guider nos actions avec transparence, rigueur et qualité dans le respect de tous et de leurs savoirs.

NOTRE VISION 2029

Le CÉRSÉ est un accélérateur de changements pour une transition socio-écologique inclusive et collective.



2. ORGANIGRAMME GÉNÉRAL ET ÉQUIPE



COMITÉ CONSULTATIF DU CÉRSÉ

- **Catherine Mounier**, professeure au département des sciences biologiques, Université du Québec à Montréal, Présidente du CA du Cégep de Rosemont
- **Dario Iezzoni**, conseiller en stratégie et marketing pour les entreprises sociales et collectives
- **Frédéric Burrely**, associé, Toucan Solutions
- **Frédéric Parent**, directeur général, Centre technologique en aérospatiale (CTA)
- **Marc-André St-Yves**, Directeur Partenariats et animation de l'écosystème chez Vallée de la Transition Énergétique
- **Sonia Tello-Rozas**, directrice du Centre de recherche sur les innovations sociales (CRISES), Université du Québec à Montréal
- **Sylvain Tardif**, directeur de projets, Optonique

ÉQUIPE DU CÉRSÉ



Isabeau Four
Directrice du CÉRSÉ



David Smith
Chercheur



Alexis Guillemard
Chercheur



Maricarmen Merino
Professeure-chercheuse



Mamadou Diagne
Analyste



Olivier Corbin-Charland
Chercheur



Claire Dubé
Chercheuse



Tassadit Zerdani
Chercheuse



Alexandra Nadeau
Chercheuse



Marius Senneville
Chercheur



Marie-Michèle Voyer
Chercheuse invitée



Émilie Guay-Charpentier
*Technicienne en gestion
de données*



Éric Côté
Technicien en administration

3. CHAMPS D'INTERVENTION

SERVICES

Le CÉRSÉ propose des mandats de recherche, d'accompagnement et de formation variés et adaptés aux besoins précis de ses partenaires et des milieux preneurs. Le CÉRSÉ offre les services suivants :

- Accompagnement adapté
- Activités de sensibilisation
- Cocréation d'outils, trousse et guides
- Études diagnostiques et enquêtes
- Évaluation d'impact et des changements de comportement
- Évaluation et amélioration de programmes et de processus
- Formations adaptées
- Portraits et élaboration de profils
- Recherche-action
- Sondage

THÉMATIQUES D'INTERVENTION

Par la recherche appliquée, l'accompagnement, le transfert de connaissances et la formation, le CÉRSÉ soutient une transition socio écologique juste et collective au travers des thématiques suivantes :

- Accompagnement de communauté autochtone
- Développement territorial (social, économique et citoyen)
- Entrepreneuriat social, durable et d'impact
- Gouvernance de réseau et de données
- Habitat social et écologique
- Lutte et adaptation aux changements climatiques
- Méthodes de recherche participatives
- Système alimentaire local et sécurité alimentaire
- Technologies propres et écosystèmes d'innovation
- Transfert d'entreprise et entrepreneuriat collectif

CLIENTÈLES

- Arrondissements, villes, municipalités, MRC
- CCTT, Escouades
- Entreprises à mission sociale ou environnementale
- Fondations
- Innovateurs sociaux (entRepreneur.euse ou intrapreneur.euse)
- Organisations accompagnant / soutenant l'innovation sociale (institutions financières, incubateurs d'entreprises, ministères, etc.)
- Organismes de concertation et de représentation
- Regroupements de villes et municipalités

4. ENJEUX ET ORIENTATIONS DU CÉRSÉ 2024-2029

PRINCIPAUX ENJEUX DU CÉRSÉ POUR 2024-2029

Compte tenu de la mission que nous nous donnons, des valeurs qui sont les nôtres, de ce que nous voulons devenir, et en fonction de la lecture de notre contexte actuel, que nous avons coréalisée avec les différentes parties prenantes, voici les principaux défis auxquels nous devons faire face au cours des prochaines années.

ENJEU 1. UN CENTRE EN CROISSANCE

Grâce au soutien des ministères de l'Enseignement supérieur et de l'Innovation, de l'Économie et de l'Énergie ainsi qu'au financement du programme Mobilisation, le CÉRSÉ est en bonne posture pour développer de nouveaux projets et de nouveaux partenariats. Avec une équipe restreinte, les prochaines années seront ponctuées par les efforts liés aux défis de la gestion de la croissance : consolider l'équipe, la développer, créer des partenariats stratégiques pour répondre aux besoins de nos clients/milieus preneurs actuels et à venir.

ENJEU 2. UN CENTRE INNOVANT VISANT LA RÉOLUTION DES DÉFIS DE LA TRANSITION SOCIO-ÉCOLOGIQUE

Les organisations et les collectivités ont des besoins importants de données probantes et d'accompagnement pour les guider dans les actions à mettre en place pour la TSÉ. L'obtention du financement du programme Mobilisation pour sa programmation scientifique représente un effet de levier supplémentaire permettant au CÉRSÉ de consolider et développer ses principales activités de recherche et de transfert visant à soutenir plus d'organisations et de collectivités québécoises dans une TSÉ inclusive et collective.

ENJEU 3. UN CENTRE À FORT IMPACT AU SEIN DU CÉGEP DE ROSEMONT ET DES MILIEUX PRENEURS

La valorisation, le transfert et le rayonnement des activités de recherche sont des enjeux permanents au sein d'un centre de recherche, tout particulièrement au collégial, et qui prennent une importance accrue dans la SQRI2. Pour les CCTT, des efforts supplémentaires pour accélérer et augmenter le transfert de l'innovation sont demandés, dont la mise en place des mécanismes de collaboration, de partage, de formation et de promotion, pour n'en nommer que quelques-uns.

Nous avons associé à chacun de ces enjeux une orientation, soit une grande priorité sur laquelle nous avons l'intention d'agir au cours des cinq prochaines années :

ENJEUX

1. Un centre en croissance
2. Un centre innovant visant la résolution des défis de la transition socio-écologique
3. Un centre à fort impact au sein du cégep de Rosemont et des milieux preneurs

ORIENTATIONS

1. Renforcer la capacité opérationnelle et l'agilité organisationnelle du CÉRSÉ
2. Implanter et déployer un programme de recherche et de transfert axé sur une transition socio-écologique inclusive et collective
3. Accroître le rayonnement du CÉRSÉ ainsi que le transfert et la valorisation de ses innovations

5. RETOMBEES PEDAGOGIQUES 2024-2025

POUR LES ÉTUDIANTS COLLÉGIAUX

AU CÉGEP DE ROSEMONT

- 21 étudiants du cégep ont travaillé sur des projets de recherche du CÉRSÉ
- 7 ont réalisé un stage au CÉRSÉ
- 13 ont reçu des bourses et 10 des bons d'achats chez Coopsco
- 400 étudiants de touchés (estimation)



NOUVEAUTÉ

- Un concours de murales sur le thème de l'éco espoir : concours ouvert à toute la communauté étudiante. 18 équipes évaluées (47 étudiants), séance de « pitch » des équipes au Café étudiant et remise de prix.
- Un vidéo mettant en vedettes 2 de nos étudiants collégiaux stagiaires.
- 1 classe d'art et lettres impliquée pour traduire en balados les résultats de recherche sur les populations vulnérables.
- 1 classe de chimie impliquée avec 1 enseignante de TAU pour un projet sur l'eau potable.
- 2 classes en histoire pour réaliser une exposition à la bibliothèque du Cégep sur l'histoire du développement durable dans le quartier Rosemont.
- Participation (kiosque) à la journée des carrières pour faire connaître les métiers de chercheur et de technicien en recherche aux étudiants.

HORS DE NOS MURS

- 65 étudiants dans le concours Campus 48*
- Bourse de 1 000\$ « Entrepreneuriat d'impact » Campus 48* à 3 étudiants
- Participation (conférence et atelier) au Parcours Innovation sociale avec les cégeps du Vieux Montréal et Laurendeau : découverte de différentes activités et figures de l'innovation sociale par 24 étudiants des 3 cégeps
- Remise de bourses de 250\$ à 3 étudiants des cégeps du Vieux-Montréal, de Laurendeau et de Rosemont
- Participation (conférence) à la journée recherche du cégep Montmorency



POUR NOS ENSEIGNANTS

- 2 ETC de libération pour réaliser des projets de recherche et d'accompagnement
- Inscription de 5 enseignantes à différents événements : Symposium d'Ouranos, Colloque du CRISES, Sommet du Chantier d'économie sociale

NOUVEAUTÉ

Un concours « PART-IS » interne pour identifier de nouveaux chercheurs et les aider à se familiariser au processus des demandes de subvention et des concours pour la recherche. Octroi de 3 libérations pour un total de 0,6 ETC

POUR NOS PROGRAMMES

- Poursuite de notre programme d'enrichissement à la recherche à la Technique de recherche et de gestion de données (TRGD)
- Participation à la révision des programmes des Techniques d'administration et de gestion (TAG) et d'aménagement et d'urbanisme (TAU)
- Nouveautés : Ententes avec les Techniques d'administration et de gestion (TAG) et Techniques d'aménagement et d'urbanisme (TAU) pour la mise en place d'un programme d'enrichissement à la recherche dans ces deux programmes



RAPPEL DU PROGRAMME D'ENRICHISSEMENT À LA RECHERCHE

L'étudiant.e inscrit.e au programme TRGD, TAU et TAG du Cégep de Rosemont bénéficieront tout au long de sa formation d'un perfectionnement professionnel en recherche en lien avec la responsabilité sociale des organisations (RSO) et l'écocitoyenneté grâce à une entente de collaboration entre le programme identifié et le CÉRSÉ.

Le perfectionnement se décline en trois volets :

- Intervention du CÉRSÉ à l'intérieur des cours du programme ciblé
- Participation des étudiant.e.s à des séminaires et activités de mobilisation et de transfert de connaissances du CÉRSÉ
- Participation des étudiant.e.s à des activités de recherche du CÉRSÉ

SUR LE MILIEU DE VIE COLLÉGIAL

- Support logistique aux activités visant à soutenir l'entrepreneuriat étudiant ainsi que l'écologisation du milieu de vie.

QUELQUES BONS COUPS SOULIGNÉS PAR L'ÉQUIPE LORS DE NOTRE LAC-À-L'ÉPAULE

Le recrutement de Marius, Marie-Michèle et Alexis : des expertises complémentaires à celles de l'équipe

L'ajout d'un nouvel espace de travail multifonctionnel : merci à notre beau cégep !

La consolidation et le maintien de l'équipe dans un contexte difficile

Le plaisir de travailler ensemble et la solidarité au sein de l'équipe !

La diversification de nos projets et de nos sources de revenus

Une croissance de 30% !

L'accueil toujours positif par nos partenaires de nos idées, projets et livrables

La finalisation de l'Atlas sur les changements climatiques : un projet de longue haleine réalisé avec l'UQAM et Pessamit

Le camp hivernal intergénérationnel et scientifique sur le territoire innu avec les jeunes et aînés de Pessamit

L'avancement décisif de projets difficiles : « Labo itinérance », « Inclusion dans la gouvernance des parcs » et « Marchés solidaires »

Les ententes avec TAU et TAG pour l'enrichissement à la recherche de ces programmes

ORIENTATION 1 : renforcer la capacité opérationnelle et l'agilité organisationnelle du CÉRSÉ

Axe 1. La capacité opérationnelle				
Objectif	Indicateurs	Cible 24-25	Actions	Résultats
A. Augmenter le nombre et la participation de chercheurs, de techniciens, du personnel de soutien, d'enseignants et d'étudiants au sein du CÉRSÉ	1.1. Quantité d'ETC de chercheurs, chercheurs associés, de techniciens et collaborateurs actifs dans l'année	11	<ul style="list-style-type: none"> Recruter 2 nouveaux chercheurs, un analyste, 1 technicien en recherche Identifier de nouveaux enseignants pouvant collaborer aux travaux du Centre 	Objectif atteint <ul style="list-style-type: none"> 2 nouveaux chercheurs (et un remplacement congé parental) 7 nouveaux enseignants identifiés lors du Concours « PART-IS » interne – 4 projets sélectionnés <ul style="list-style-type: none"> 1 bourse obtenue au FRQ pour un de nos étudiants 4 stages réalisés (TRGD, TAU)
	1.2. Nombre de chercheurs, chercheurs associés, techniciens, étudiants, stagiaires et collaborateurs actifs dans l'année	25	<ul style="list-style-type: none"> Identifier des étudiants dans différents programmes (TRGD, TAD, TAU, Pré-universitaire, TI) 	
B. Accroître la participation des membres de l'équipe à des ateliers, séminaires, formations ou comités d'évaluation visant le renforcement de leurs habiletés, compétences et expertises	2. Nombre d'heures de perfectionnement total pour les employés, enseignants libérés, stagiaires, contractuels	350 h	<ul style="list-style-type: none"> Soutenir la formation personnalisée en lien avec le développement d'habileté, de compétence ou d'expertise Former l'équipe de recherche à la gestion de projet 	Objectif dépassé <ul style="list-style-type: none"> Formation à la gestion de projet, en trois modules (10h), donnée à toute l'équipe Retraite nordique (16h) pour 4 membres de l'équipe Atelier des experts (16) pour 5 membres de l'équipe Formation sur utilisation d'un logiciel de pointe pour 1 expert (40h) Formation sur l'utilisation de l'IA responsable pour 1 expert (12h) Formations diverses pour tous (approvisionnement, loi 25 et autres politiques) (40h) Participation à des séminaires, symposium et colloques (100h)
C. Développer des collaborations pour de la mutualisation de ressources	3. Nombre d'activités de mutualisation	5	<ul style="list-style-type: none"> Identifier des collaborations possibles avec d'autres centres de recherche ou d'innovation ou partenaires en vue de partager une ressource (espace de travail, expertise, compétence...) 	Objectif atteint <ul style="list-style-type: none"> Partage de l'espace de bureau du CÉRSÉ avec un membre de l'équipe du CIRADD 1 jour par semaine Discussions avec les membres de l'Escouade énergie pour faire du développement des affaires ensemble (en cours) Discussion avec Synchronex pour occuper un espace de travail ponctuellement à l'espace XXXX (en cours) Discussion avec le Llio pour partager une ressource en communication (non aboutie) Collaboration avec le CISA (duo de chercheurs) sur plusieurs projets

Axe 2. L'agilité organisationnelle

Objectif	Indicateurs	Cible 24-25	Actions	Résultats
E. Mettre en place des pratiques de gestion agile	5. Niveau de satisfaction de la clientèle	80 %	<ul style="list-style-type: none"> • Cartographier les processus de démarrage, de développement et de clôture de projet • Réviser les processus internes au CÉRSÉ pour les optimiser • Former l'équipe du CÉRSÉ aux processus • Doter l'équipe d'un langage commun pour la gestion de projet • Établir une fiche de suivi de projet et journal de bord pour les tous les projets en cours de plus de 50K et tous les nouveaux projets 	<p>Objectif atteint</p> <ul style="list-style-type: none"> • Cartographie de tous nos processus réalisés et optimisés lorsque possible • Formations données en gestion de projet et sur les processus • Fiches de suivi de projet réalisées et en cours

Axe 3. Les partenariats

Objectif	Indicateurs	Cible 24-25	Actions	Résultats
F. Élargir réseau de partenaires en innovation au Québec	6. Nombre de partenaires au Québec	28	<ul style="list-style-type: none"> • Utiliser les nouveaux projets pour aller chercher de nouveaux partenaires 	<p>Objectif atteint</p> <ul style="list-style-type: none"> • 8 nouveaux partenaires grâce aux recrues et aux nouveaux projets du centre

**ORIENTATION 2 : implanter et déployer un programme de recherche
et de transfert axé sur une transition socio-écologique inclusive et collective**

Axe 4. Les projets en lien avec une transition socio-écologique inclusive et collective				
Objectif	Indicateurs	Cible 24-25	Actions	Résultats
H. Développer avec les partenaires et les milieux preneurs des projets de recherche et réaliser les mandats en découlant	8. Nombre de projets de recherche développés et codéveloppés	12	<ul style="list-style-type: none"> • Finaliser les 2 projets de recherche, un sur le transfert d'entreprise et l'autre sur l'économie sociale et les municipalités, financés au PART du MES • Démarrer le projet de recherche sur les marchés solidaires financé au FISCC • Poursuivre le projet sur l'inclusion dans les parcs financé au FISCC • Développer au moins un projet pour déposer au PART • Développer un projet pour déposer au FISCC ou au PEC 	<p>Objectif atteint 18 projets de recherche</p> <ul style="list-style-type: none"> • Dépôts des livrables finaux des 2 projets de recherche, un sur le transfert d'entreprise et l'autre sur l'économie sociale et les municipalités, financés au PART du MES • Démarrage du projet de recherche sur les marchés solidaires financé au FISCC • Poursuite le projet sur l'inclusion dans les parcs financé au FISCC • 7 projets réalisés et financés par Mobilisation sur la TSE • Dépôts de 2 projets au PART-IS, un sur l'entrepreneuriat de la TSE et un autre sur la RC dans le secteur du logement : 1 projet accepté pour financement • Dépôt d'un projet au PEC sur l'écohabitat : projet refusé • Dépôt d'un projet au RQEI sur l'entrepreneuriat en bioénergie • Dépôt d'un projet au FISCC sur le recul stratégique • Réalisation et finalisation d'un projet pour Ouranos • Dépôt d'un projet à Ouranos sur l'ACC avec la communauté de Pessamit

Axe 4. Les projets en lien avec une transition socio-écologique inclusive et collective

Objectif	Indicateurs	Cible 24-25	Actions	Résultats
I. Développer avec les partenaires et les milieux preneurs des projets d'accompagnement adaptés et réaliser les mandats en découlant	9. Nombre de projets d'accompagnement développés et codéveloppés	9	<ul style="list-style-type: none"> • Poursuivre les 2 projets d'accompagnement, l'un sur la sécurité alimentaire à Pessamit et l'autre sur le laboratoire itinérance • Mettre en œuvre le projet sur la RC dans le secteur agricole • Développer un projet pour déposer au PSOV2a • Poursuivre les mandats d'accompagnement (offre de services): <ul style="list-style-type: none"> - 2 mandats pour Solon - 1 mandat pour le CISA - 1 mandat pour Ouranos - 2 mandats pour l'arrondissement Ahuntsic-Cartierville - 1 mandat pour l'ETS - 1 mandat pour le Chantier d'économie sociale - 1 mandat avec l'Escouade Énergie • Développer de nouveaux mandats d'accompagnement : <ul style="list-style-type: none"> - 1 mandat pour Ouranos - 1 mandat pour Territoire et Ressources de Pessamit - 1 mandat avec l'Escouade Énergie 	<p>Objectif dépassé 21 projets d'accompagnement</p> <ul style="list-style-type: none"> • Poursuite des 2 projets d'accompagnement financés au PSOV2a, l'un sur la sécurité alimentaire à Pessamit et l'autre sur le laboratoire itinérance • Démarrage du projet sur la RC dans le secteur agricole financé au PSOV2a • Dépôts de 3 projets au PSOV2a • Finalisation des mandats d'accompagnement (offre de services): <ul style="list-style-type: none"> - 2 pour Solon - 2 pour l'arrondissement Ahuntsic-Cartierville - 1 pour le Chantier d'économie sociale - 1 pour Pessamit - 1 pour le CTEQ • Poursuite des mandats : <ul style="list-style-type: none"> - 1 pour le CISA - 1 pour l'arrondissement Ahuntsic-Cartierville - 1 pour l'ETS - 1 pour l'Escouade Énergie • Développer de nouveaux mandats d'accompagnement : <ul style="list-style-type: none"> - 1 pour Territoire et Ressources de Pessamit - 1 pour l'Escouade Énergie - 1 pour Pas de la rue - 1 pour LocoMotion

J. Créer avec les partenaires et les milieux preneurs des activités d'information et des formations adaptées et réaliser les mandats en découlant	10. Nombre d'activités d'information et de formations développées et codéveloppées	40	<ul style="list-style-type: none"> • Présenter les activités du CÉRSÉ à sa communauté élargie et à la communauté du Cégep • Présenter des résultats de projet au comité consultatif du CÉRSÉ • Animer des ateliers dans le cadre de nos projets 	Objectif dépassé <ul style="list-style-type: none"> • 5 projets présentés au Comité consultatif • 2 projets présentés à la rencontre des cadres • 1 présentation des activités du CÉRSÉ aux enseignants du Cégep -journée pédagogique sur la recherche • 1 formation livrée au CTEQ sur la RC + guides du participant et de l'animateur • 36 ateliers réalisés dans le cadre des projets d'accompagnements et recherche
--	---	----	--	---

ORIENTATION 3 : Accroître le rayonnement du CÉRSÉ ainsi que la valorisation et le transfert de ses innovations

Axe 5. L'arrimage entre le CÉRSÉ et le Cégep de Rosemont				
Objectif	Indicateurs	Cible 24-25	Actions	Résultats
L. Codévelopper des activités pour les étudiants.es, enseignants.es et le personnel du Cégep avec le Bureau du développement durable, les services aux étudiants et la DÉ	12. Nombre d'activités communes réalisées	2	<ul style="list-style-type: none"> • Réaliser un concours de murales sur la TSE pour les étudiants à l'hiver 25 • Participer à Collégial en affaires/Campus *48 et s'assurer de son volet RSO 	Objectif dépassé <ul style="list-style-type: none"> • Concours de murales réalisé • Participation à Campus 48* • Participation et support au Parcours innovation sociale • Participation et support aux « Dragons de Rosemont »
M. Augmenter les interventions du CÉRSÉ dans les programmes techniques et préuniversitaires pour soutenir la formation de la relève scientifique	13. Nombre d'interventions dans les programmes techniques et préuniversitaires	10	<ul style="list-style-type: none"> • Poursuivre le programme d'enrichissement à la recherche en TRGD • Établir un pont avec une autre technique : TAU ou TAD • Entreprendre les discussions avec la DÉ pour intégrer le programme d'enrichissement à la recherche au programme préuniversitaire 	Objectif dépassé <ul style="list-style-type: none"> • Participation à la révision du programme de TAU • Participation à l'élaboration du programme de TAG • Ententes avec TAU et TAG pour le programme du CÉRSÉ d'enrichissement à la recherche

N. Soutenir le développement de projets de recherche ou de transfert en transition socio-écologique au Cégep de Rosemont	14. Nombre de projets soutenus au Cégep de Rosemont	3	<ul style="list-style-type: none"> Faire un appel à projets de recherche auprès de la communauté enseignante en février 25 	Objectif atteint <ul style="list-style-type: none"> Concours de type PART-IS interne, avec comité d'évaluation mixte (CÉRSÉ, DÉ et BDD) 0,7 ETC de libérés pour 3 projets de recherche appliquée et de transfert
---	--	---	---	---

Axe 6. Le transfert et la valorisation des innovations

Objectif	Indicateurs	Cible 24-25	Actions	Résultats
O. Impliquer les partenaires, clients et milieux preneurs tout au long des projets	15. Nombre d'activités impliquant les partenaires dans les projets	22	<ul style="list-style-type: none"> Former les nouveaux employés à la « manière CÉRSÉ » et à l'implication des milieux preneurs dans les projets (cartes des processus, utilisation des gabarits) S'assurer d'avoir un comité de suivi ou de pilotage pour tous les projets de plus de 50K se réunissant au moins 2 fois par an 	Objectif atteint <ul style="list-style-type: none"> Formation par jumelage des nouveaux chercheurs avec des anciens Signature d'un engagement sur la manière CÉRSÉ
P. Réaliser des ateliers de rétroaction et de bonification des outils et des pratiques développés à partir des résultats de recherche	16. Nombre d'ateliers de rétroaction réalisés	11	<ul style="list-style-type: none"> Planifier et réaliser au moins une activité de rétroaction ou de bonification des outils développés pour les projets de plus de 50K 	Objectif atteint <ul style="list-style-type: none"> 12 activités de clôture ou de mi-mandat de projet réalisées

Axe 7. Le rayonnement

Objectif	Indicateurs	Cible 24-25	Actions	Résultats
Q. Augmenter le nombre de communications et de publications des résultats	17. Nombre d'activités de communication et de publications	2	<ul style="list-style-type: none"> • Refaire le site web du CÉRSÉ 	Objectif partiellement atteint <ul style="list-style-type: none"> • Nouvelle identité visuelle pour le CÉRSÉ • Appel d'offres pour la refonte du site web
R. Organiser ou participer à des colloques, des conférences et des webinaires	18. Nombre de colloque, conférence, webinaires	4	<ul style="list-style-type: none"> • Proposer des communications et interventions 	Objectif dépassé (liste en annexe) <ul style="list-style-type: none"> • 12 conférences • 1 communication par affiche • 1 webinaire • 1 balado • 2 articles • 1 atlas - collaboration

Axe 1. La capacité opérationnelle								
OBJECTIF	MESURES DE SUCCÈS			ÉCHÉANCIER				
	INDICATEUR	MESURE DÉPART	CIBLES	24-25	25-26	26-27	28-29	29-30
A. Augmenter le nombre et la participation de chercheurs, de techniciens, du personnel de soutien, d’enseignants et d’étudiants au sein du CÉRSÉ	1.1. Quantité d’ETC de chercheurs, associés, de techniciens et collaborateurs actifs dans l’année	9.49	17.31	11	13	15	16	17.31
	1.2. Nombre de chercheurs, associés, techniciens, étudiants, stagiaires et collaborateurs dans l’année	20	41	25	28	33	37	41
B. Accroître la participation des membres de l’équipe à des ateliers, séminaires, formations ou comités d’évaluation visant le renforcement de leurs habiletés, compétences et expertises	2. Nbre d’heures de perfectionnement total pour les employés, enseignants libérés, stagiaires, contractuels	270h	600h	350h	420h	462h	555h	600h
C. Développer des collaborations pour de la mutualisation de ressources	3. Nombre d’activités de mutualisation	s.o	25	5	10	15	20	25
D. Avoir des infrastructures performantes	4. Satisfaction du personnel pour les infrastructures	s.o.	90%	80%	85%	90%	90%	90%
Axe 2. L’agilité organisationnelle								
E. Mettre en place des pratiques de gestion agile	5. Niveau de satisfaction de la clientèle	s.o	90%	80%	85%	90%	90%	90%
Axe 3. Les partenariats								
F. Élargir réseau de partenaires en innovation Québec	6. Nombre de partenaires au Québec	28	40	28	30	33	36	40
G. Développer des partenariats à l’extérieur du Québec	7. Nombre de partenaires hors Québec	s.o	5	0	1	2	3	5

ENJEU 2 : UN CENTRE INNOVANT VISANT LA RÉOLUTION DES DÉFIS DE LA TRANSITION SOCIO-ÉCOLOGIQUE

ORIENTATION 2 : IMPLANTER ET DÉPLOYER UN PROGRAMME DE RECHERCHE ET DE TRANSFERT AXÉ SUR UNE TRANSITION SOCIO-ÉCOLOGIQUE INCLUSIVE ET COLLECTIVE

Axe 4. Les projets en lien avec une transition socio-écologique inclusive et collective								
OBJECTIF	MESURES DE SUCCÈS			ÉCHÉANCIER				
	INDICATEUR	MESURE DÉPART	CIBLES	24-25	25-26	26-27	28-29	29-30
H. Développer avec les partenaires et les milieux preneurs des projets de recherche et réaliser les mandats en découlant	8. Nbre projets de recherche développés et codéveloppés	10	20	12	14	16	18	20
I. Développer avec les partenaires et les milieux preneurs des projets d’accompagnement adaptés et réaliser les mandats en découlant	9. Nbre projets d’accompagnement développés et codéveloppés	8	16	9	10	12	14	16
J. Créer avec partenaires milieux preneurs info-formations adaptées et réaliser mandats découlant	10. Nombre d’activités d’information et de formations développées et codéveloppées	32	60	40	45	50	55	60
K. S’assurer de l’inclusivité à toutes les étapes de nos projets	11. Nbre d’activités répondant aux critères d’inclusivité du CÉRSÉ	s.o	36	11	24	28	32	36

ENJEU 3 : UN CENTRE À FORT IMPACT AU SEIN DU CÉGEP DE ROSEMONT ET DES MILIEUX PRENEURS

ORIENTATION 3 : ACCROÎTRE LE RAYONNEMENT DU CÉRSÉ AINSI QUE LA VALORISATION ET LE TRANSFERT DE SES INNOVATIONS

Axe 5. L’arrimage entre le CÉRSÉ et le Cégep de Rosemont								
OBJECTIF	MESURES DE SUCCÈS			ÉCHÉANCIER				
	INDICATEUR	MESURE DÉPART	CIBLES	24-25	25-26	26-27	28-29	29-30
L. Développer des programmes de développement durable en partenariat avec le Bureau du développement durable et les services aux étudiants.	12. Nbre d’activités communes réalisées	2	20	3	6	10	15	20
M. Accroître participation du CÉRSÉ aux cursus techniques et préuniversitaires pour susciter l'intérêt des jeunes.	13. Nbre d’interventions dans les programmes techniques et préuniversitaires	6	26	10	14	18	22	26
N. Soutenir le développement de projets de recherche ou de transfert en transition socio-écologique au Cégep de Rosemont	14. Nombre de projets soutenus au Cégep de Rosemont	s.o	7	3	4	5	6	7
Axe 6. Le transfert et la valorisation des innovations								
O. Impliquer les partenaires, clients et milieux preneurs tout au long des projets	15. Nombre d’activités impliquant les partenaires dans les projets	28	72	22	48	56	64	72
P. Organiser des ateliers participatifs pour recueillir des commentaires et valoriser les outils et pratiques issus de la recherche.	16. Nombre d’ateliers de rétroaction réalisés	s.o	36	11	24	28	32	36
Axe 7. Le rayonnement								
Q. Augmenter le nombre de communications et de publications des résultats	17. Nombre d’activités de communication et de publications	8	20	4	8	12	16	20
R. Organiser ou participer à des colloques, des conférences et des webinaires	18. Nombre de colloque, conférence, webinaires	s.o	20	4	8	12	16	20
T. Transférer et diffuser les connaissances et outils développés à l’extérieur du Québec	19. Nombre d’activités de transfert hors province	s.o	10	2	4	6	8	10

ANNEXE - COMMUNICATIONS SCIENTIFIQUES DE L'ÉQUIPE DU CÉRSÉ 2024-2025

Corbin-Charland, O., Four, I., Merino, M., Zerdani, T., Diagne, M., Lavoie, F. (2025) Le repreneuriat collectif au Québec - du cédant aux repreneurs, avancement des connaissances sur un phénomène en développement. Présentation faite au colloque du CRISES, 14 au 16 avril 2025, Université du Québec à Montréal.

Corbin-Charland, O., Four, I., Merino, M., Zerdani, T., Diagne, M., Lavoie, F. (2025) Le repreneuriat collectif au Québec - du cédant aux repreneurs, avancement des connaissances sur un phénomène en développement. Affiche présentée dans le cadre du Sommet de l'économie sociale. 14 et 15 mai 2025, TOHU, Montréal.

Corbin-Charland, O., Four, I., Merino, M., Zerdani, T., Diagne, M., Lavoie, F. (2025). Portraits et études sur la reprise collective - Projets de recherche et de transfert réalisés entre 2019 et 2024 par le CÉRSÉ. Reprendre pour innover : stratégies et opportunités. Événement organisé par le Pôle d'économie sociale Centre-du-Québec, 24 septembre 2025, Nicolet.

Guillemard, A. et D. Lapointe (2025). Variété des récits de l'adaptation aux changements climatiques des acteurs du tourisme. Apprentissages d'un laboratoire vivant aux Îles de la Madeleine et dans les Laurentides. Symposium Ouranos. Montréal, janvier 2025.

Ouimet, P.O., et Zerdani, T., (2025). « Réseau Racines : l'expérience naissante d'un réseau interorganisationnel pour soutenir le renouvellement des générations agricoles au Québec ». Colloque international du CRISES - 7e édition, du 14 au 16 avril 2025, Université du Québec à Montréal (UQAM).

Smith, D. (2024), présentation des résultats du projet FISCC IAC au Forum du Réseau des ami.es des parcs de Montréal

Smith, D. (2024) Présentation d'une conférence au colloque 2024 de l'AAPQ sur le projet FISCC IAC

Smith, D. (2025), réalisation du podcast « L'EDI dans la rue : intersectionnalité en milieu urbain » en collaboration avec CRI-Jade

Smith, D. (2025), présentation d'une conférence « La recherche partenariale en transition socioécologique au CÉRSÉ : objectifs, approches et retombées » à la journée de la recherche au Collège Montmorency

*Saint-Arnaud, M., De Vernal, A., Drapeau, P. et Gachon, P. (sous la direction de) (2024). Atlas thématique Bouleversements climatiques sur le Nitassinan de Pessamit – Le temps qui change. Avec la collaboration avec Claire Dubé. Rédigé en collaboration avec les membres de la communauté de Pessamit, d'Adéland Benjamin, coordonnateur de projets au secteur Territoires et Ressources de Pessamit, et d'Éric Kanape, biologiste et conseiller en environnement au même secteur.

Voyer, M-M., (2025), présentation au Colloque de l'ACFAS : L'approche à « double-regard » et la collaboration entre autochtones et allochtones. Colloque: Au cœur des perspectives décoloniales : déconstruction de la recherche et propositions de coconstruction inter/trans/disciplinaires pour plus de justice épistémique

Voyer, M-M., (2025), présentation au Colloque de L'Institut nordique du Québec: Le potentiel de l'approche à « double-regard » en conservation bioculturelle, à l'avènement des aires de protection et de conservation autochtones au Québec

Voyer, M-M., (2025), présentation lors d'une Journée d'étude du Centre de recherche en éducation et formation relatives à l'environnement et à l'écocitoyenneté (Centr'ERE) : Une expérience d'approche à double-regard, les apprentissages et les modes d'éducation alternatifs - Repenser les dimensions politiques de l'éducation relative à l'environnement dans le contexte socio-écologique contemporain

*Voyer, M-M., (2025), parution d'article scientifique au sein de l'ouvrage collectif Éducation relative à l'environnement - Trajectoires, perspectives et défis contemporains : Les significations et la portée du « prendre soin » (care)

Zerdani, T., Merino, M., Corbin-Charland, O., Four, I., Diagne, M. et Lavoie, F., (2025). « Économie sociale et municipalités - Innovation de pratiques face aux enjeux de développement territorial ». Colloque du CRISES – 7e édition, du 14 au 16 avril 2025, Université du Québec à Montréal (UQAM).

Zerdani,T, Paquette, S., Corbin- Charland, O., Merino, M., et Ouimet, P.O., (2025). « État des connaissances sur la reprise collective, sous forme de coopératives, des entreprises agricoles au Québec ». Conférence mondiale de recherche sur les coopératives, du 8-11 juillet, HEC Montréal

*Zerdani, T., Merino,M., Corbin-Charland, O., Four, I. (date à venir). « Politique d'économie sociale de la Ville de Laval au Québec- Processus d'élaboration, contenu et dynamique ». Cahiers du GSEF

Zerdani, T., Merino, M., Corbin-Charland, O., (2024). Les solutions de l'économie sociale aux défis des municipalités. Fiches publiées sur le site web du Chantier de l'ÉS